

雞如何看待飼主，牠認得你嗎？

本文摘自《養雞時代：21 則你吃過雞；卻不瞭解的冷知識》
文·攝影 / 李盈瑩，玉山社出版



根據宜蘭農村的耆老敘述，早期農家習慣採開放式養雞，且為了避免混淆
還會於雞腳上做記號

動物認得照顧牠們的人嗎？李盈瑩在自家空地養雞，透過第一手觀察看到雞的生活與情感，娓娓道來關於雞的冷知識與趣味情事。

人的情感是否可以到達雞的心裡？

動物知道我們是照顧牠們的人，牠們分辨得出來。

一回與家人在淡水散步，遠望一隻佇立於河灘上的夜鷺背影，讓我思念起在宜蘭的雞群，於是脫口而出「小雞」，此時牽著手的六歲外甥女抬頭看向我：「小阿姨，妳的腦袋是不是都在裝雞？」

是啊，阿姨的腦袋都在裝雞，可是我也深切明白，這似乎只是自己單方面的情感投注，究竟「雞對飼主的意識如何？牠們認得我嗎？在小小的雞心裡，我對牠們來說是什麼？」多數時候我傾向採取保守態度，理性克制人類本位的投射，我覺得牠們充其量只能隱約意識到——「我是那個照顧牠們的人」，那個一出現就會抖出許多好吃食物的大型生物吧。



約4週齡的小雞

第一眼的依戀「銘印效應」

倘若人類想刻意拉近與動物之間的距離，「銘印效應」(imprinting) 是一種方式，無論鳥類或哺乳類，若在個體生命早期和其單獨相處，牠就會把人類視為親人。這段關鍵時期稍縱即逝，只會發生於動物眼睛張開、已能感覺與記憶，但還未產生恐懼的時候。

《動物的內心生活》作者彼得渥雷本曾做了這個實驗——他用人工孵蛋的方式，謹慎維持溫濕度，在小雞即將破殼的前幾日，開始對這顆蛋自言自語，讓幼雛熟悉他的聲音，終於第21天小雞破殼而出，閃亮烏黑的大眼睛與彼得對望，彼得走到哪牠就跟到哪，只要他不在小雞視線裡，就立刻發出不安鳴叫。

那如果飼主無法成為小雞第一眼看見的人，能否在後天培養類似的關係？一般情況，我所飼養的雞並不會緊跟著我，當我將幾隻母雞抱到樹林覓食，牠們會成群一起探索環境。有一回我們單獨帶母雞「小麻花」到樹林裡，一小時過去，欲離開時我做了一個「假裝忘記牠」的實驗，我們緩慢踩著石頭堆成的小坡，再跨上圍牆準備安靜離去，只見小麻花原本埋首扒土，突然抬頭驚覺「人怎麼都不見了！」趕緊跳上石坡，再咚咚咚跳到圍牆上，彷彿喊著：「別忘了還有我！」



運用靈活的雞爪扒土找蟲

這令我感到幾分激勵，我覺得牠好像能意識到「牠與我們是一起來到這裡的」、「牠跟我們是一夥的」這類稀微的意識。還有一回，在母雞完全放養森林卻一一消失後的半個月，我在朋友家雞舍突然望見失蹤母雞「夢露」的那一刻，當時夢露與另一隻我不認識的雞關在一座約五坪大的雞舍裡，當柵門一開，路人雞迅速往內部竄躲，夢露卻迎面向我走來，並讓我抱起。我一方面對於牠竟活著並被朋友意外撿拾收養感到激動不已，一方面也為夢露仍記得我喜極而泣。

雖然在直覺與情感上，都相信那是一次非常動容的相遇，可是如果有人要說：「會不會牠只是餓了以為有人要來餵食物？」我似乎也無法反駁這份可能性。直到2019年我參與了一場台灣土雞論壇，長年研究土雞的李淵百教授在會上分享了一段經歷——他的女兒曾養過一隻日本矮雞，後來因為種種原因無法繼續飼養而將牠移送到朋友的大型養雞場。相隔數個月再去探望，那隻日本矮雞竟從上百隻雞之中，直衝衝跑到他與女兒身邊。

是的，日本矮雞記得他們，夢露也記得我。動物知道我們是照顧牠們的人，牠們分辨得出來。

特徵

外型

在體形上，雄雞比母雞稍大，而母雞在整體上較雄雞稍胖。

雄性毛色偏向於有光澤的深紅色，且尾部的羽毛顏色一般呈深綠色、深藍色等較為鮮艷的顏色，同時這些尾部的羽毛較長並呈下垂狀。

母雞的體色則較單調，羽毛沒有光澤，尾部羽毛較短，沒有雄雞的鮮艷羽毛。剛出生的幼雞呈純黃色，或帶有深褐色、灰色斑紋的絨毛。長大後會慢慢長出羽毛取代絨毛。

	公雞	母雞	幼雞
年齡			
體重			
身高			
特徵			
肉垂			
雞冠			
羽毛			
雞爪			

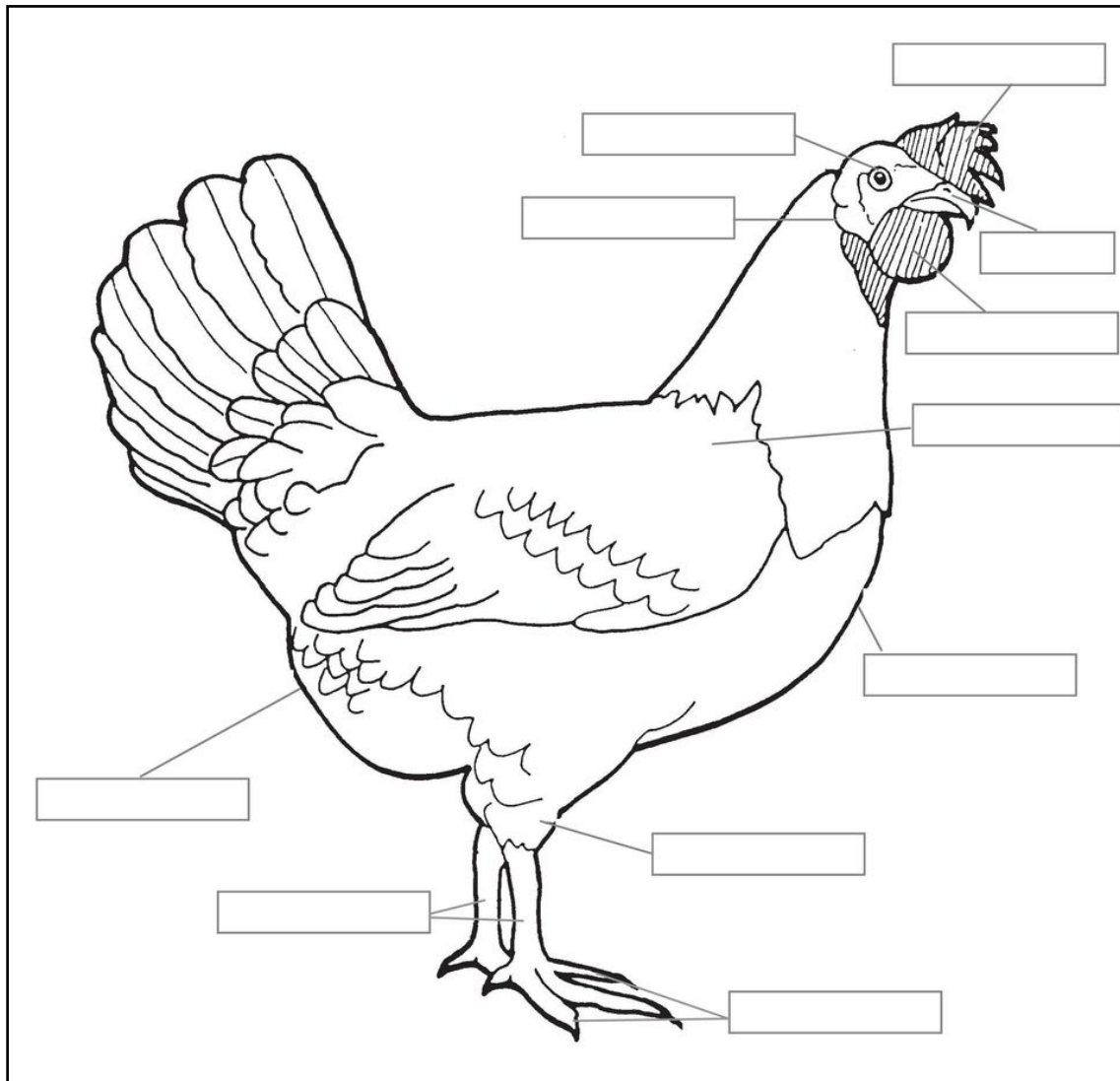
運動方式

雞的奔跑能力很強，但由於翅膀較一般鳥類短小，飛行能力較弱，僅能短暫且低空飛行。成年後的雞頭上至下喙都長有火焰形狀的肉冠，當中雄雞的肉冠較大顏色較紅，母雞則肉冠較小顏色較淡。

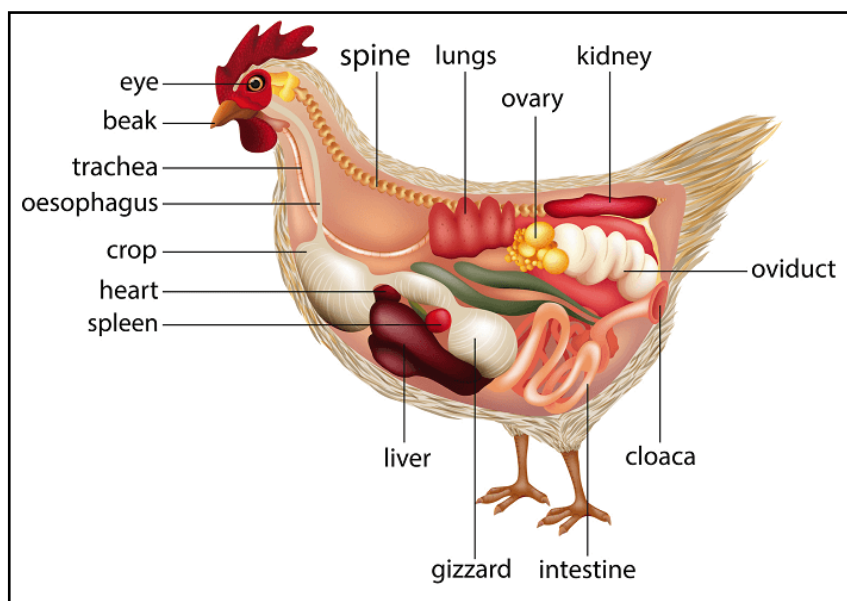
繁殖

自然界中大部分的公鳥，會誘使母鳥交配。雞的交配有兩種，一種是自然交配，一種是人工受精：

自然交配是公雞對母雞進行求偶舞使母雞蹲伏後，攀上母雞背後，然後伸出生殖器迅速對洩殖腔射精。



雞冠、喙、雞胸肉、雞耳垂、眼睛、踝關節、雞跖、雞翅、雞爪、肉垂、泄殖腔



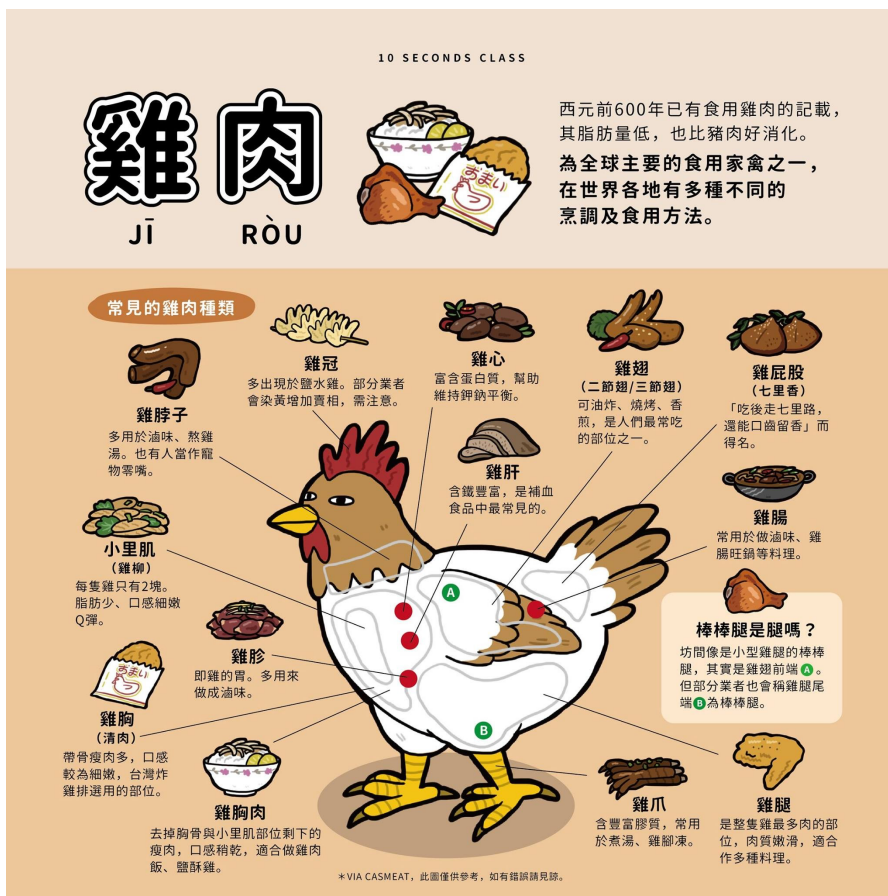
經濟用途

飼養

雞是可以自然養育的動物，主要以昆蟲、蠕蟲及各種五穀雜糧等為食；人工飼養的雞，大多是餵食雞飼料為主。

剛出生的小雞跟其他大部份雀鳥的幼鳥不同，牠們出生後不久便有奔走的能力，可以跟隨母雞外出自行覓食。由於小雞自衛及禦寒能力低，極需要依賴母雞的體溫保暖，導致牠們不能離開母雞太遠，但也不像大部份幼鳥一般留在巢中等待母鳥餵飼。幼鳥主要吃地上的昆蟲、蠕蟲或種子；長大後的雞可捕食蜈蚣、蜥蜴、蚯蚓，甚至細小的老鼠、細蛇等較大的獵物。

雞肉



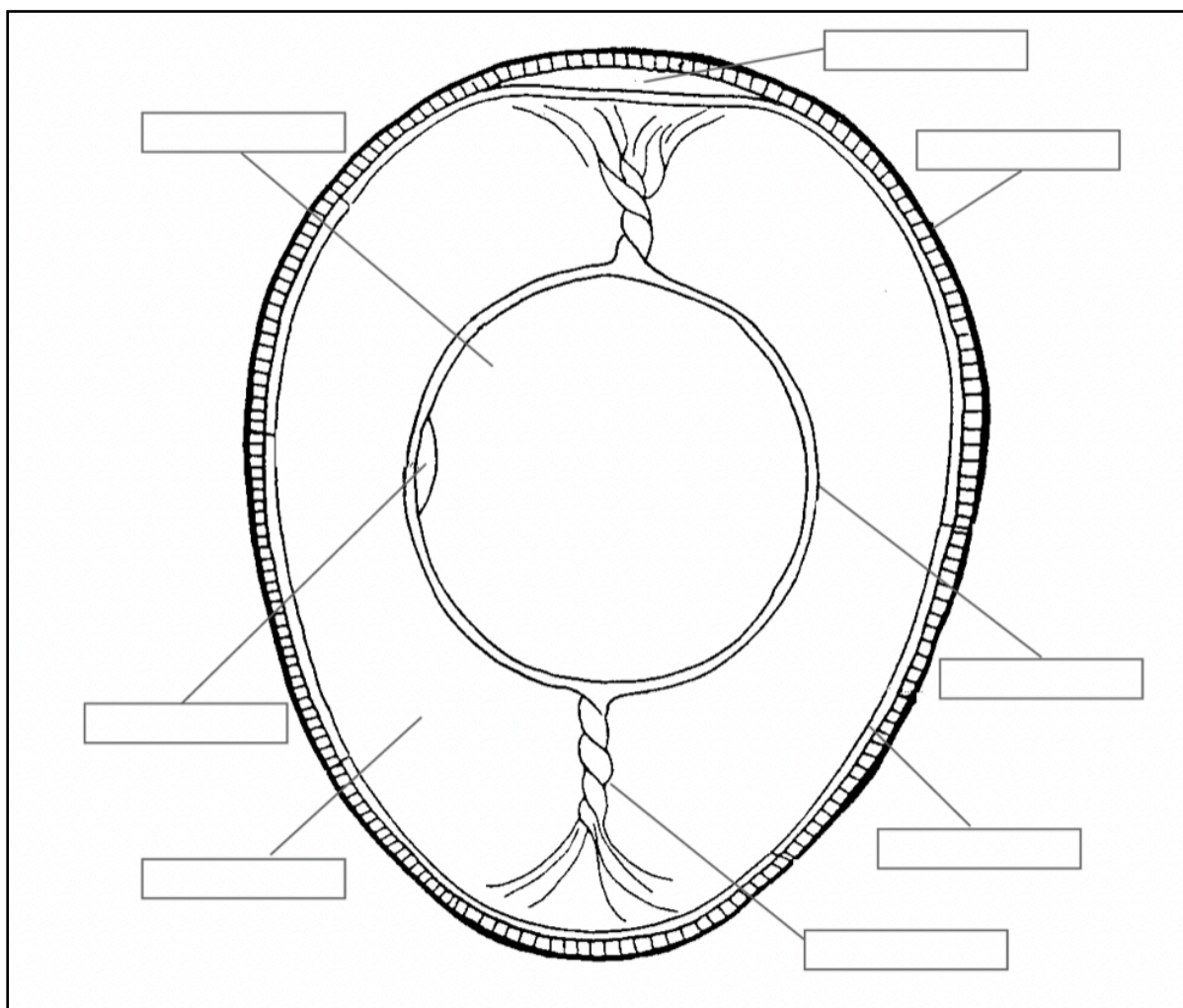
雞肉裡的雞胸肉屬於白肉，因為價格低廉，是世界各地常見的食品，也有許多不同料理的方式。

雞蛋與孵化

母雞由於日照與營養影響，只要一開始產卵，就會天天排卵、生蛋，即使不交配仍會產卵。但這些雞蛋沒有受精，細胞無法分裂，因此無法孵出幼雞。通常人們食用的雞蛋都是孵不出幼雞的未受精蛋。

傳統上雞蛋常採用母雞孵化，現在則多採用人工保溫的方法孵化。雞的孵化期一般為21天，在孵化期內需要控制好孵蛋的溫度和溼度才會孵蛋成功。母雞不但孵化自己所產的雞蛋，也孵化別的雞所產的雞蛋，甚至可以孵化鴨卵。由於鴨的生活習性不適合孵卵，所以這是鴨蛋人工孵化之外的主要方法。

人工孵化雞蛋時要將雞蛋放在高溫的環境裡。如果環境溫度不夠（攝氏37.7度左右），可以使用電燈泡來保溫。使用電燈泡保溫時需要全天開啟電燈泡，在孵化後仍需使用電燈泡保溫至三周大。如果不滿足環境溫度條件會導致孵蛋失敗，孵化成功的幼雞也很有可能死亡。如果使用孵蛋器的話，可先將溫度設定至39度左右，大約第18天後再將溫度調到36.7~37.2℃。



氣室、胚盤、繫帶、蛋黃、蛋殼、蛋白、蛋黃膜、蛋殼膜

觀察日記

日期	時間	飼料	水量	我發現到

